

# 社会工作事务专业人才培养方案

## 一、专业名称（专业代码）

社会工作事务（790101）

## 二、入学要求

初中毕业或具有同等学力

## 三、修业年限

3年

## 四、职业面向

所属专业大类（代码）A	公共管理与服务大类（79）
所属专业类（代码）B	公共管理类（7901）
对应行业（代码）C	社会工作（85）
主要职业类别（代码）D	社会工作者（2-07-09-01） 社区工作者（3-01-01-02）
主要岗位（群）或技术领域举例E	社区来访接待、处理服务对象日常业务、社会工作服务活动筹备与协助开展、协助开展社区事务受理与核查、政策宣传
职业类证书举例F	社区治理职业技能等级证书（初级）

## 五、培养目标与培养规格

本专业毕业生应具有以下职业素养、专业知识和技能：

1. 坚定拥护中国共产党领导和中国特色社会主义制度，以习近平新时代中国特色社会主义思想为指导，践行社会主义核心价值观，具有坚定的理想信念、深厚的爱国情感和中华民族自豪感。

2. 能够熟练掌握与本专业从事职业活动相关的国家法律、行业规定，掌握绿色生产、环境保护、安全防护、质量管理等相关知识与技能，了解民政行业发展，遵守职业道德准则和行为规范，具备社会责任感和担当精神。秉持以民为本、为民解困、为民服务的核心理念，具有服务于弱势群体和救助对象的大爱精神。

3. 掌握支撑本专业学习和可持续发展必备的政治、语文、历史、数学、英语、信息技术、体育与健康、艺术、劳动教育等文化基础知识，具有良好的科学与人文素养，具备职业生涯规划能力；

4. 具有良好的语言表达能力、文字表达能力、沟通合作能力，具有较强的集体意识和团队合作意识；

5. 掌握社会工作的内涵、要素及功能等知识，具备社会工作价值观及专业伦理守则实践的能力；

6. 掌握个案工作、小组工作、社区工作等系列社会工作专业方法，具备协助社工运用专业知识和方法针对困难人群开展服务的能力；

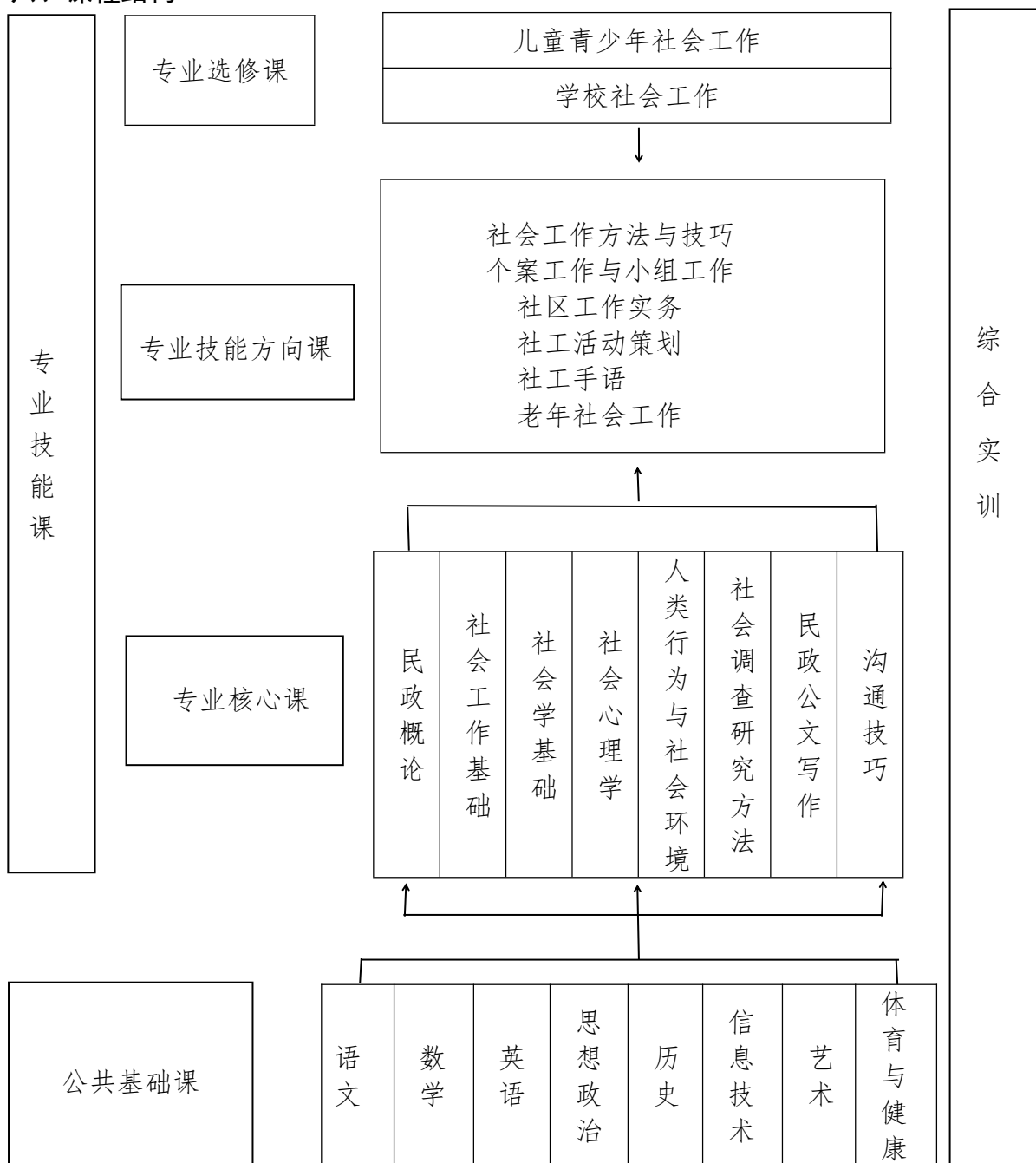
7. 具有终身学习和可持续发展能力，具有一定的分析问题和解决问题的能力；

8. 具有健全的人格、健康的体魄，良好的心理素质和自我调节能力。掌握基本身体运动知识和至少 1 项体育运动技能，养成良好的运动习惯、卫生习惯和行为习惯；具备一定的心理调适能力；

9. 掌握必备的美育知识，具有一定的文化修养、审美能力，形成至少 1 项艺术特长或爱好；

10. 践行劳动光荣、技能宝贵、创造伟大的时代风尚和精神，热爱劳动人民、珍惜劳动成果、树立劳动观念、积极投身劳动，具备与本专业职业发展相适应的劳动素养、劳动技能。

## 六、课程结构



## 七、课程设置及学时安排

课程分为两个部分：公共基础课、专业技能课

(一) 公共基础课包括思想政治、语文、历史、数学、英语、信息技术、体育与健康、艺术。

### 1. 公共基础课

序号	课程名称	主要教学内容和要求	学时
1	思想政治（中国特色社会主义）	依据《中等职业学校思想政治课程标准》开设，并与专业实际和行业发展密切结合。	36
2	思想政治（心理健康与职业生涯）	依据《中等职业学校思想政治课程标准》开设，并与专业实际和行业发展密切结合	36
3	思想政治（哲学与人生）	依据《中等职业学校思想政治课程标准》开设，并与专业实际和行业发展密切结合	36
4	思想政治（职业道德与法治）	依据《中等职业学校思想政治课程标准》开设，并与专业实际和行业发展密切结合	36
5	语文	依据《中等职业学校语文课程标准》开设，并注重在职业模块的教学内容中体现专业特色。	216
6	数学	依据《中等职业学校数学课程标准》开设，并注重在职业模块的教学内容中体现专业特色。	180
7	英语	依据《中等职业学校英语课程标准》开设，并注重在职业模块的教学内容中体现专业特色。	180
8	信息技术	依据《中等职业学校信息技术课程标准》开设，并注重在职业模块的教学内容中体现专业特色。	108
9	体育与健康	依据《中等职业学校体育与健康课程标准》开设，并与专业实际和行业发展密切结合。	144
10	艺术	依据《中等职业学校艺术课程标准》开设，并与专业实际和行业发展密切结合。	72
11	历史	依据《中等职业学校历史课程标准》开设，并与专业实际和行业发展密切结合。	72

(二) 专业技能课包括专业核心课、专业技能(方向)课和专业选修课, 实习实训是专业技能课教学的重要内容, 含认知实习、跟岗实习和顶岗实习。

1. 专业核心课

序号	课程名称	主要教学内容和要求	学时
1	民政概论	讲述民政的基础理论和历史沿革, 系统阐述民政各项工作, 对民政业务知识有初步的了解, 掌握民政工作的基本原则和意义等。	72
2	社会工作基础	理解和掌握社会工作的基本价值和基本理念; 系统介绍了个案工作、小组工作、社区工作、社会行政、社会政策、社会研究等社会工作专业方法; 概括地介绍老年、儿童、残疾人、医疗及社区福利服务等社会工作主要实务领域的基本知识。	72
3	社会学基础	掌握社会学的基本理论方法和观点, 了解人类在社会中的各种社会生活、社会化、社会互动、社会角色、社会组织、社会流动、社会分层、社会结构、社会制度、社会控制、社会政策等方方面面的社会现象, 能够运用学科的方法观察思考分析社会现象和社会问题。	72
4	社会心理学	掌握社会心理学的理论与方法、社会认知、社会行为、态度问题、人际关系、社会交换与社会影响、团体心理与行为、健康心理学、文化心理学等专业知识与方法。	72
5	人类行为与社会环境	掌握人类行为在各发展时期及社会环境中生物、心理、社会发展特性, 理解人在社会环境中成长过程和行为变化, 以及行为与环境的相互影响。	72
6	社会调查研究方法	掌握社会调查的基本原则、具体方法、基本程序和调查报告的撰写, 掌握常用的调查方法。	72
7	民政公文写作	掌握公文写作基础理论、民政工作主要公文的写作方法、各种常用民政公文的主要特点、基本结构、写作技法及注意事项。	72
8	沟通技巧	掌握沟通的基本原理、有效沟通的技巧, 与下属、上级、同级、服务对象的沟通技巧, 会议沟通、电话沟通等的方法和技巧。	72

## 2. 专业技能（方向）课

序号	课程名称	主要教学内容和要求	学时
1	社会工作方法与技巧	掌握常用社会工作的服务技术及技巧。	72
2	个案工作与小组工作	掌握个案工作与小组工作的基本概念、价值体系等基本知识，掌握个案工作的相关技巧和方法理论，掌握小组工作的方法和技巧。	72
3	社区工作实务	掌握社区工作的主要理论、方法和技巧。	72
4	社工活动策划	掌握由不同主体策划和组织活动的方法和技巧。	72
5	社工手语	掌握手语交流的基本方法和技巧。	72
6	老年社会工作	了解老年社会工作的工作范围及指导原则，理解老年服务相关伦理议题，掌握老年社会工作的方法技巧等。	72

## 3. 专业选修课

(1) 儿童青少年社会工作。

(2) 学校社会工作。

## 4. 认知实习

第一学期安排一个教学周，组织学生到民政局、社区、社会福利机构、社工机构等单位参观、座谈，进行职业体验，培养学生职业认知。

## 5. 跟岗实习

利用校外实训基地，在第五学期安排一个月的跟岗实习，让学生提前认识实习环境，了解企业文化，熟悉企业规章制度，体会实习工作中的酸甜苦辣，磨练学生意志，为最后的顶岗实习打下良好的基础。

## 6. 顶岗实习

第六学期安排6个月的顶岗实习。主要是在社会工作师助理岗位的相关单位开展顶岗实习，为正式走上工作岗位打基础。了解社会工作师的工作职责，掌握基本工作方法；培养学生的社会工作服务能力，提高社会认知和社会交往能力；学习社会工作师的优秀品质和敬业精神，培养学生的专业素质和社会责任，提高综合职业能力。锻炼学生对自己所学理论知识的专业应用能力和实际操作能力，培养吃苦耐劳的敬业精神，培养学生沟通合作能力和责任意识。

## 7. 相关要求

要落实课程思政，推进全员、全过程、全方位育人目标，实现思想政治教育与技术技能培养的有机统一。

## 七、教学进程总体安排

每学年为52周，其中教学时间40周（含复习考试），累计假期12周。岗位实习按每周30学时安排，3年总学时共3138学时。

其中，公共基础课程学时1116，约占总学时的1/3。专业课程学时2022，约占总学时的2/3。认知实习、跟岗实习和顶岗实习合计870学时。实践性教学

学时合计 1662 学时，占总学时数 52.9%。各类选修课程 404 学时，占总学时的比例 12.9%。

课程类别	课程名称	学分	学时	学期					
				1	2	3	4	5	6
公共基础课	思想政治（中国特色社会主义）	2	36	√					
	思想政治（心理健康与职业生涯）	2	36		√				
	思想政治（哲学与人生）	2	36			√			
	思想政治（职业道德与法治）	2	36				√		
	语文	12	216	√	√	√	√	√	
	数学	10	180	√	√	√	√	√	
	英语	10	180	√	√	√	√	√	
	信息技术	8	108	√	√	√			
	体育与健康	8	144	√	√	√	√		
	艺术	4	72	√	√				
	历史	4	72	√	√				
	公共基础课小计		64	1116					
专业技能课	专业核心课	民政概论	4	72	√				
		社会工作基础	4	72		√			
		社会学基础	4	72	√				
		社会心理学	4	72		√			
		人类行为与社会环境	4	72			√		
		社会调查研究方法	4	72				√	
		民政公文写作	4	72			√		
		沟通技巧	4	72					√

	小计	32	576						
专业技 能（方 向）课	社会工作方法与技巧	4	72			√			
	个案工作与小组工作	4	72			√			
	社区工作实务	4	72				√		
	社工活动策划	4	72				√		
	社工手语	4	72				√		
	老年社会工作	4	72					√	
	小计	24	432						
专业选 修课	儿童青少年社会工作	4	72					√	
	学校社会工作	4	72					√	
	小计	8	144						
	认知实习	2	30	√					
	跟岗实习	6	120					√	
	顶岗实习	40	720						√
	合计	176	3138						

## 八、教学实施保障

### （一）师资队伍

按照“四有好老师”“四个相统一”“四个引路人”的要求建设专业教师队伍，将师德师风作为教师队伍建设的第一标准。

#### 1. 队伍结构

专任教师队伍的数量、学历和职称要符合国家有关规定，形成合理的梯队结构。专任教师中具有高级专业技术职务人数不低于 20%。“双师型”教师占专业课教师数比例应不低于 50%。

整合校内外优质人才资源，选聘行业高级技术人员担任导师，组建校企合作、专兼结合的教师团队，建立定期开展专业（学科）教研机制。

#### 2. 专业带头人

原则上应具有本专业及相关专业副高及以上职称和较强的实践能力，能广泛联系行业企业，了解国内外社会工作行业发展新趋势，准确把握行业企业用人需求，具有组织开展专业建设、教科研工作和企业服务的能力，在本专业改革发展中起引领作用。

#### 3. 专任教师

具有教师资格证书；具有社会学、社会工作等相关专业学历，或持有社会工作职业资格证书；具有本专业理论和实践能力；能够落实课程思政要求，挖掘专业课程中的思政教育元素和资源；能够运用信息技术开展混合式教学等教法改革；能够跟踪新经济、新技术发展前沿，开展社会服务；专业教师每年至少1个月在社会工作服务领域或实训基地实训，每5年累计不少于6个月的社会工作服务领域实践经历。

#### 4. 兼职教师

主要从社会工作服务领域的高技术技能人才中聘任，应具有扎实的专业知识和丰富的实务经验，原则上应具有中级及以上相关专业技术职称，了解教育教学规律，能承担专业课程教学、实习实训指导和学生职业发展规划指导等专业教学任务。建立专门针对兼职教师聘任与管理的具体实施办法。

#### (二) 教学设施

主要包括能够满足正常的课程教学、实习实训所需的专业教室、实训室和实训实习基地。

##### 1. 专业教室基本要求

具备利用信息化手段开展混合式教学的条件。一般配备黑（白）板、多媒体计算机、投影设备、音响设备，互联网接入或无线网络环境，并具有网络安全防护措施。安装应急照明装置并保持良好状态，符合紧急疏散要求、标志明显、保持逃生通道畅通无阻。

##### 2. 校外实训、实验场所基本要求

实训场所符合面积、安全、环境等方面的条件要求，实验、实训设施（含虚拟仿真实训场景等）先进，能够满足实训教学需求，实训指导教师确定，能够满足开展社会工作实务等实训活动的要求，实训管理及实施规章制度齐全。鼓励开发虚拟仿真实训项目，建设虚拟仿真实训基地。

##### (1) 小组社会工作实训室

配备可移动椅子20套、移动折叠桌子10张、多媒体教学设施1套、监控设施、小组工作实训软件用于小组工作实验教学。

##### (2) 个案社会工作实训室

配备社会工作办公设施、沙发、监控设施、个案模拟实训软件用于个案工作实验教学。

##### (3) 社区社会工作实训室

配备可移动椅子40套，多媒体教学设施1套用于社区工作实验教学。

##### (4) 校外实训基地

根据本专业人才培养的需要和社会工作行业发展的特点，建立校外实习基地，一方面，为新生入学教育和专业认知课程教学提供条件；另一方面可以接收学生社会实践、岗位见习和顶岗实习。根据专业人才培养目标和实践教学要求，学校与社会工作服务领域机构双方共同制订实习计划。社会工作服务领域机构安排有经验的技术或管理人员担任实习指导教师，开展专业教学和职业技能训练，完成实习质量评价。做好学生实习服务和管理工作，依法依规保障学生的基本劳动权益，并组织开展相应的职业资格或职业技能等级考试。与相关企业以组建职业教育教育集团等方式，建立长期、稳定合作关系，打造职业学校和行业机构命运共同体。

##### 3. 实习场所基本要求

符合《职业学校学生实习管理规定》《职业学校校企合作促进办法》等对实



习单位的有关要求，经实地考察后，确定合法经营、管理规范，实习条件完备且符合产业发展实际、符合安全生产法律法规要求，与学校建立稳定合作关系的单位成为实习基地，并签署学校、学生、实习单位三方协议。

根据本专业人才培养的需要和未来就业需求，实习基地应能提供社区工作者、社会工作者等与专业对口的相关实习岗位，能涵盖当前相关产业发展的主流技术，可接纳一定规模的学生实习；学校和实习单位双方共同制订实习计划，配备相应数量的指导教师对学生实习进行指导和管理，实习单位安排有经验的技术或管理人员担任实习指导教师，开展专业教学和职业技能训练，完成实习质量评价。做好学生实习服务和管理工作的，有保证实习学生日常工作、学习、生活的规章制度，有安全、保险保障，依法依规保障学生的基本权益。

### （三）教学资源

主要包括能够满足学生专业学习、教师专业教学研究和教学实施需要的教材、图书及数字化资源等。使用好教育部职业教育社会工作专业教学资源库。

#### 1. 教材选用基本要求

按照国家规定，经过规范程序选用教材，优先选用国家规划教材和国家优秀教材。专业课程教材应体现本行业新技术、新规范、新标准、新形态。

#### 2. 图书文献配备基本要求

图书文献配备能满足人才培养、专业建设、教科研等工作的需要。专业类图书文献主要包括：社会工作方法（个案工作、小组工作、社区工作）、社会工作价值与伦理、行业政策法规（社会政策概论、社会保障概论）、农村社会工作实务、社会工作实务案例等技术类和案例类图书，以及《中国社会工作研究》《社会建设》《社会工作》《社会工作与管理》等专业学术期刊等。及时配置新经济、新技术、新工艺、新材料、新管理方式、新服务方式等相关的图书文献。

#### 3. 数字教学资源配置基本要求

建设、配备与本专业有关的音视频素材、教学课件、数字化教学案例库、虚拟仿真软件、数字教材等专业教学资源库，种类丰富、形式多样、使用便捷、动态更新、满足教学。

### （四）教学方法

教学方法要更新，改变传统的教学方式。教学方法要有一定的规范性和灵活性，合理调配教师、实训室和实训场地等教学资源，为课程的实施创造条件。要加强对教学过程的质量监控，改革教学评价的标准和方法，促进教学能力的提升，保证教学质量。

### （五）学习评价

对学生的学业考评体现评价主体、评价方式、评价过程的多元化，即教师的评价、企业导师的评价、学生的相互评价与自我评价相结合；学习过程性评价与终结性评价相结合；评价内容涵盖情感态度、岗位能力、职业行为、知识点的掌握、技能的熟练程度、完成任务的质量等。成立由校外实习单位指导教师、专业指导教师和班主任组成的考核组，对学生在实习期间的劳动纪律、工作态度、团队合作精神、人际沟通能力、专业技术能力和任务完成等方面的情况进行考核评价。

### （六）质量管理

（1）完善教学管理机制，加强日常教学组织运行与管理，定期开展课程建设、日常教学、人才培养质量的诊断与改进，建立健全巡课、听课、评教、评学等制度，建立与企业联动的实践教学环节督导制度，严明教学纪律，强化教学组

织功能，定期开展公开课、示范课等教研活动。

(2) 专业教研组织应建立集中备课制度，定期召开教学研讨会议，利用评价分析结果有效改进专业教学，持续提高人才培养质量。

(3) 建立毕业生跟踪反馈机制及社会评价机制，并对生源情况、在校生学业水平、毕业生就业情况等进行分析，定期评价人才培养质量和培养目标达成情况。

## 九、毕业要求

根据专业人才培养方案确定的目标和培养规格，全部课程考核合格或修满150学分，准予毕业。

学校可结合办学实际，细化、明确学生课程修习、学业成绩、实践经历、职业素养、综合素质等方面的学习要求和考核要求等。要严把毕业出口关，确保学生毕业时完成规定的学时学分和各教学环节，保证毕业要求的达成度。

鼓励学生毕业时取得职业类证书，如“1+X”社区治理职业技能等级证书（初级）等，通过职业教育学分银行实现多种学习成果的认证、积累和转换。